

Les affinités électives

LE CHATEAU DE NYON

du 9 février au 8 avril 2018

Collection de la Fondation Valmont avec des œuvres de
Jane Le Besque, Silvano Rubino et de la Fondation Artigas



Œuvre de couverture: Silvano Rubino
Portrait d'une mémoire passée sur rectangle doré
Socle doré 30 x 9 x 3,5 cm
Tête en verre 25 x 20 x 28 cm





Photo : Nicolas Spuhler



Photo : Matthieu Lavanchy, 2010

Les affinités électives

Collection de la Fondation Valmont avec des œuvres de Jane Le Besque, Silvano Rubino et de la Fondation Artigas

«Pendant quelque deux mois, le Château de Nyon présente des pièces choisies dans la collection d'art contemporain de la Fondation Valmont, dont les liens avec Nyon et la région lémanique sont multiples, notamment par des proximités géographiques.

En outre, la collection possède de nombreuses œuvres liées aux arts du feu, que ce soient des créations en verre ou des céramiques, établissant un lien supplémentaire avec les collections du château. D'où le titre choisi pour cette exposition, « Les affinités électives », d'après le roman de Goethe. Mais il est certain que ce titre vint par un glissement de pensée, le premier titre imaginé ayant été « Les liaisons dangereuses », d'après le fameux roman de Choderlos de Laclos, dont l'un des principaux personnages se nomme Valmont.

Ainsi, après l'île grecque d'Hydra et un palais à Venise, c'est dans le Château de Nyon que la Fondation Valmont présente une partie de sa collection, trois lieux où l'eau, toujours, est présente, entre mer Egée, mer Adriatique et lac Léman.»

Vincent Lieber
Conservateur du Château de Nyon



«Dans notre présent malmené par un classicisme esthétique où ne se conçoit que la beauté idéale de l'angle droit dans un espace cubique, j'aime le Château de Nyon.

J'aime son romantisme médiéval qui invite le rêveur à une exaltation des sens.

J'aime sa relation passionnelle avec la nature qui offre au regard du promeneur des perspectives infinies sur le lac et les Alpes.

J'aime le regard indifférent qu'il porte sur les modes qui passent autant que l'élégance de sa décoration qu'on peut lui envier.

J'aime son indiscipline et le parti pris de ses expositions qui osent confronter ses vieilles pierres avec des œuvres à l'esprit merveilleusement contemporain.

Et je remercie infiniment Vincent Lieber son conservateur éclairé et passionné pour avoir ouvert les portes du Château de Nyon à la Collection de la Fondation Valmont.»

Didier Guillon, septembre 2017

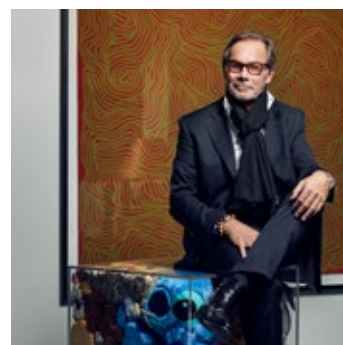


Photo : © Sébastien Agnetti



Photo : Didier Guillon



JANE LE BESQUE

Canterbury, Angleterre, 1965

Jane Le Besque a déjà collaboré à plusieurs reprises avec la Fondation Valmont; notamment lors de l'exposition « Plats d'artistes » en 2013 en Espagne, avec le concept du « Jardin Suspendu » en 2014 à Verbier et également à Hong Kong, New York et en Grèce avec l'exposition itinérante « Collection d'Artistes ».

Après des études à l'École des Beaux-Arts de Paris, Jane part travailler à Toulouse, Londres et finit par s'établir à Genève. Passionnée de peinture et de nature, elle tire son inspiration de baies, de champignons, de fleurs, de lianes et de feuilles qu'elle utilise aussi bien dans ses créations artistiques que culinaires, sa deuxième passion. Alors que les jardins traditionnels sont souvent conçus pour montrer le pouvoir de l'homme sur la nature, Jane Le Besque révèle sa force subtile et l'inventivité dont elle fait preuve pour rester libre. Elle crée ainsi un monde imaginaire, fragile, poétique et contemporain, qui n'appartient qu'à elle, mais qui devrait être à tous.

«Moveable Garden»

Les forêts, thème récurrent dans l'art de Jane Le Besque, sont au cœur de son « Moveable Garden », une installation composée de plusieurs panneaux. [...] Des couches de papier découpé, peint et collé, avec des formes qui rappellent les voûtes semi-circulaires en berceau, les piliers rythmiques, et l'ornementation botanique des acanthes de l'architecture romane ecclésiastique, voilà ce qui caractérise l'installation de Jane Le Besque. Le serpent lové de la Chute et du bannissement du Jardin d'Eden de Michel-Ange sont également évoqués. Le bestiaire sylvestre de l'installation et sa palette de tons font écho au Jardin des délices de Jérôme Bosch. La couverture en plexiglas des panneaux constitue un portail qui peut, soit amener le spectateur aux peintures, soit en barrer l'entrée. [...]



Movable Garden 7
photo © Christophe Jacquemet



SILVANO RUBINO

Venise, Italie, 1952

Silvano Rubino collabore régulièrement avec la Fondation Valmont. C'est notamment en 2015 lors de la 56^{ème} Biennale d'art de Venise qu'il investit plusieurs pièces du *Palazzo Tiepolo Passi* avec son projet d'installation « la chambre des changements ».

Silvano Rubino est né à Venise en 1952. Il a fréquenté l'École des Beaux-Arts de Venise, où il vit et travaille. Dans les années 1970-1980, la peinture était son principal moyen d'expression. Parallèlement, il a travaillé à la conception de décors et de costumes pour le théâtre dansé, une expérience qui lui a permis de développer une sensibilité particulière quant à l'utilisation de l'espace en tant que cadre d'événements. Pendant son séjour au Brésil entre 1989 et 1996, il a continué à peindre en passant de l'art figuratif à un art abstrait géométrique essentiel. En 1992, il a travaillé sur un projet articulé consacré à Kafka et justement intitulé, *Projeto Kafka* (Projet Kafka), réalisé en 8 installations qui seront ensuite exposées en 1993 dans un musée. À partir de 1997, il se tourne vers la vidéo et la photographie, sans pour autant abandonner le travail d'installation qui, depuis son expérience brésilienne, gardera une grande place dans son travail artistique.

En effet, Silvano Rubino effectue des recherches orientées vers l'interaction avec l'espace, établissant un rapport étroit entre la dimension physique du lieu et l'individu, conservant un style d'une grande netteté formelle, dont l'élément fondamental revient fréquemment dans chacun de ses projets, même si le choix de langage peut s'avérer différent. Dans les œuvres de Silvano Rubino, l'utilisation du verre est fréquente (il choisit parfois le verre de Murano, parfois le verre industriel ou le verre borosilicate), associé à des matériaux tels que l'acier ou le marbre. Il a récemment repris la peinture et commencé à travailler sur une série de photographies en réalisant des photos avec un logiciel 3D et des reproductions photographiques. L'artiste recherche l'identité de l'œuvre, qui reste pour lui indéfinissable, afin d'affirmer l'élément de mystère qu'elle crée. Les

œuvres de Silvano Rubino racontent ce qui les traversent, ce qui se trouve au cœur. Elles ne montrent pas. Son travail présente une nature plus ambiguë, moins évidente et plus intrigante.

La chambre des changements

« [...] Je suis fasciné par l'idée de la substitution et la réinterprétation et la métamorphose libre avec un matériau différent, tel que le verre. De cette façon, je peux faire une opération conceptuelle sur l'idée du lieu et comment il peut changer son identité, avec des substitutions simples. Réinterpréter l'objet est mis en œuvre comme une sorte de renaissance : donner une seconde vie. »

Extrait de texte de Silvano Rubino – Dialogue du Feu – Venise - 2015



Addition soustractive
400 x 100 x 80 cm – Métal, verre



La fondation Artigas – Galifa
©fondation Artigas

LA FONDATION ARTIGAS

Une amitié solide et durable entre la Fondation Artigas et la Fondation Valmont. Après l'exposition « Plats d'artistes » en 2013 en Grèce, en 2014 à Hong Kong et en 2015 à Venise, une partie de la collection Artigas investit l'une des pièces du Château de Nyon en 2018.

La Fondation Artigas

La Fondation J. Llorens Artigas a été créée en 1989 à la mémoire du célèbre céramiste Josep Llorens Artigas par Joan Gardy Artigas son fils sculpteur pour défendre la mémoire de son œuvre et son travail et pour encourager les vocations artistiques, comme l'éducation, la culture et les arts. Josep Llorens Artigas et Joan Gardy Artigas ont collaboré intensément avec Joan Miró pour toutes ses céramiques et de nombreuses sculptures en bronze. [...]

© Extrait de texte du site internet www.fundacio-artigas.com



Les plats d'artistes

Le plat est l'un des premiers objets imaginés et fabriqués par l'homme. Depuis l'Antiquité, sa forme, dans sa perfection, a à peine changé. Un objet vivant, au cœur des rituels et des rencontres, le plat se trouve à côté des murs des grottes comme l'une des premières surfaces sur lesquelles les artistes ont gravé leurs préoccupations, leurs histoires et leur talent.

Présent dans chaque culture, le plat a inspiré tous les âges. En 1993, Joan Gardy Artigas a maintenu cette tradition millénaire vivante, invitant des peintres, des sculpteurs et des poètes du monde entier à impressionner leur créativité sur ces plats à la Fondation Artigas.

© Extrait de texte du catalogue Dialogue du Feu 2015



Joan Gardy Artigas



LA FONDATION VALMONT

QUAND L'ART RENCONTRE LA BEAUTÉ

Considéré comme un pilier à part entière du Groupe Valmont, l'Art en élève chaque maison vers une dimension autre... véritable électron libre dans le Groupe, il s'infiltré dans toutes ses activités, accompagne les lancements les plus spectaculaires et s'illustre de manière indépendante au travers de la Fondation Valmont. Une religion aujourd'hui partagée par Sophie et Didier Guillon.

Dès les débuts du Groupe, Didier Guillon refuse de se laisser enfermer dans un seul univers cosmétique, et dresse des ponts avec la filière artistique.

Pour son plaisir, certes mais aussi parce qu'au XXI^{ème} siècle aucune société ne doit se limiter à son microcosme.

Il élabore des projets de parrainage de produits, monte des expositions itinérantes dans des lieux insolites et dans des spas, organise des ventes aux enchères à des fins humanitaires, concocte une collection exceptionnelle signée de neuf artistes pour les 30 ans de Valmont... Le ton de voix est calé, l'esthète a trouvé son mode d'expression de prédilection. Et Sophie l'invite à tous les niveaux de la création...

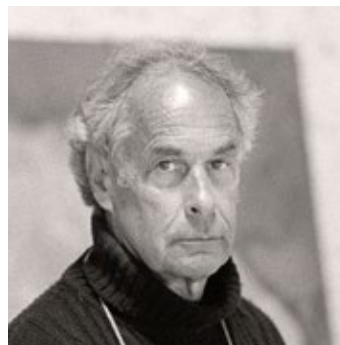
Exalter un produit du quotidien le temps d'une édition limitée ou accompagner le lancement d'une nouveauté avec un écrin des plus raffinés... dans chaque maison du Groupe Valmont, le luxe se conjugue de pair avec l'art.

Chez Valmont, la communication couche sur papier glacé d'étonnantes associations... La marque incarne un dialogue entre art et cosmétique.

Ce sont près de 300 œuvres et 50 artistes et autant de talents dénichés et soutenus par la Fondation Valmont. Yves Lévêque tient une place bien particulière dans le cœur de Didier Guillon, raison pour laquelle l'une de ses œuvres est exposée au Château de Nyon.

YVES LÉVÊQUE

Boulogne-Billancourt, France, 1937



La terre : le miroir du monde

Yves Lévêque, artiste autodidacte, tient ses origines d'une mère nord-américaine et d'un père français. C'est grâce à de nombreuses rencontres notamment avec des philosophes de grands noms et des auteurs qu'il débute sa carrière de peintre. Il quitte Paris en 1967 pour la campagne, son nouveau terrain de jeu où il peut laisser libre court à son imagination. Le cheminement d'Yves Lévêque est d'une rare cohérence, tout ramène au centre même de sa méditation : la terre, les champs, les insectes, les oiseaux, les arbres, l'univers cultural. Chemins creux, sous-bois, saules et bouleaux l'accompagnent depuis des mois dans une ballade qui chante son origine canadienne et ses regards forestiers. Pour cet artiste exigeant, ce thème toujours repris sous mille facettes différentes est d'une richesse inépuisable : le miroir du monde.



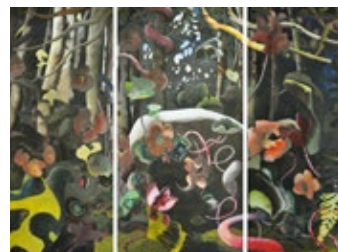
Les Papillons, 2015
Huile sur toile, 177 x 129 cm



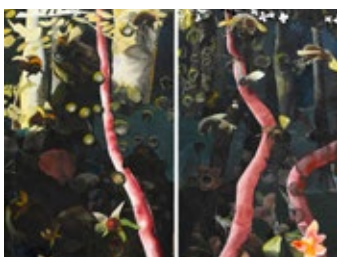
Silvano Rubino
Echelle illuminée
 Installation en métal, plexiglas, verre,
 chandeliers et photo – 420 x 95 cm



Jane Le Besque
Moveable garden, 13
 Diptyque – mix média sous plexiglas
 220 x 220cm



Jane Le Besque
Moveable garden, 10
 Triptyque – mix média sous plexiglas
 220 x 330cm



Jane Le Besque
Moveable garden, 7
 Diptyque – mix média sous plexiglas
 220 x 220cm



Jane Le Besque
Le Tammier
 Sculpture en verre sur podium
 34 x 50 x 9 cm



Nils Furto
Maurice Guillon
 Huile sur toile
 80 x 106 x 4 cm



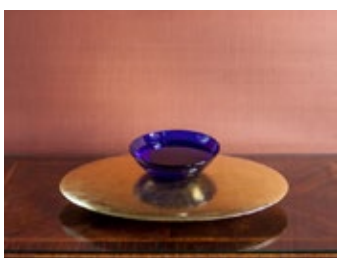
Silvano Rubino
Addition soustractive
 Table en métal, verre extra fin/clair
 400 x 100 x 80 cm



Didier Guillon
Cage on the Pillow
 Acier
 20 x 20 x 20 cm



Silvano Rubino
**Portrait d'une mémoire passée
 sur rectangle doré**
 Socle or: 30 x 9 x 3,5 cm
 Tête: 25 x 20 x 28 cm



Silvano Rubino
Up-down
 Installation, bois, MDF, feuille d'or, verre,
 fil de nylon, bol en verre bleu et photo



Silvano Rubino
Nature morte en blanc et noir
 Installation, verre soufflé blanc, verre
 soufflé noir, MDF laqué et photo



Alain Huck
Salix
 Fusain sur papier
 224 x 156 x 4 cm



Quentin Garel
Flamant Rose 2
 Bronze, fonte Bocquel – édition 1/8
 180 x 120 x 40 cm



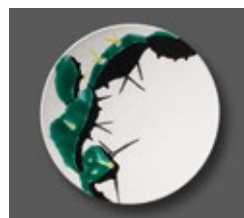
Quentin Garel
Crâne de Morse
 Bronze, 102 x 37 x 37 cm



Frederic Amat
Collection «Plats d'Artistes»
de la Fondation Artigas
Assiette en céramique,
Ø 30cm



Joan Hernández Pijuan
Collection «Plats d'Artistes»
de la Fondation Artigas
Assiette en céramique
Ø 30cm



Jane Le Besque
Collection «Plats d'Artistes»
de la Fondation Artigas
Assiette en céramique,
Ø 30cm



Mako Artigas
Collection «Plats d'Artistes»
de la Fondation Artigas
Assiette en céramique,
Ø 30cm



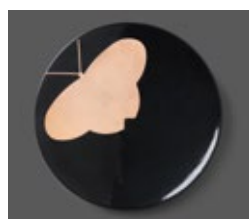
Eduardo Chillida
Collection «Plats d'Artistes»
de la Fondation Artigas
Assiette en céramique,
Ø 30cm



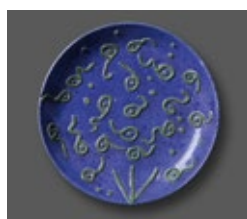
Antoni Tàpies
Collection «Plats d'Artistes»
de la Fondation Artigas
Assiette en céramique
Ø 30cm



Joan Gady Artigas
Collection «Plats d'Artistes»
de la Fondation Artigas
Assiette en céramique
Ø 30cm



Isao
Collection «Plats d'Artistes»
de la Fondation Artigas
Assiette en céramique
Ø 30cm



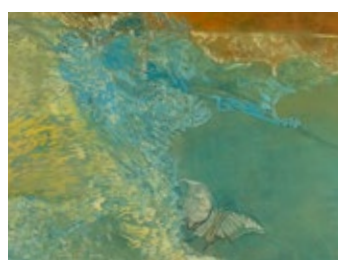
Manel Rovira
Collection «Plats d'Artistes»
de la Fondation Artigas
Assiette en céramique
Ø 30cm



Benet Rossell
Collection «Plats d'Artistes»
de la Fondation Artigas
Assiette en céramique
Ø 30cm



John Himmelfarb
Collection «Plats d'Artistes»
de la Fondation Artigas
Assiette en céramique
Ø 30cm



Yves Lévêque
Les Papillons
Huile sur toile – 120 x 151 cm



Jane Le Besque
Nebbia
Sculpture en verre de Murano
45 x 35 x 13 cm



Jane Le Besque
Utopia
Sculpture en verre de Murano
45 x 35 x 13 cm

Impressum

Textes

Vincent Lieber
Didier Guillon
Rachel Nisbet
Jane Le Besque
Silvano Rubino
Fondation Artigas - Isao

Photos

Nicolas Spuhler
Christophe Jacquemet
Matthieu Lavanchy
Didier Guillon

Impression

Groux SA

Graphisme et design

Didier Guillon
Lucia Merzi Puech

Coordination

Carine Torrenté

Les affinités électives

Collection de la Fondation Valmont avec des œuvres de
Jane Le Besque, Silvano Rubino et de la Fondation Artigas

du 9 février au 8 avril 2018

Au Château de Nyon

Ouvert tous les jours de 14h à 17h, sauf le lundi (jusqu'au 31 mars)

Ouvert tous les jours de 10h à 17h, sauf le lundi (dès le 1^{er} avril)

Une exposition organisée par la Fondation Valmont et le Château de Nyon.

www.chateaudenyon.ch / www.fondationvalmont.com



Comment s'y rendre ?

Château de Nyon

Place du Château

CH – 1260 Nyon

Tél. + 41 22 316 42 73

A 5 minutes à pied de la gare de Nyon.

Possibilité de se garer à la Place Perdtemps
ou au parking de La Duché.

Contact presse

Véronique Schmitt-Ferrari

The Team

The communication platform

Tél. +41 (0) 76 374 18 89

veronique@theteam.ch

10A Chemin des Vignes

1196 Gland